



DUNNEDIN VENTURES INC.  
TSX-V: DVI  
Suite 1020, 800 West Pender Street  
Vancouver, British Columbia, V6C 2V6  
Tel: 604.646.8351 / Fax: 604.646.4526

## **Dunnedin informiert über die aktuelle Lage im Projekt Kahuna sowie seine Kupfer-Gold-Strategie und ernennt einen Director**

*Dunnedin hält am Freitag, den 30. November um 11 Uhr PST (14 Uhr EST) ein Webinar*

**27. November 2018 – Vancouver, British Columbia** – Dunnedin Ventures Inc. (das „Unternehmen“ oder „Dunnedin“) (TSX-V: DVI) informiert über die aktuellen Fortschritte im Rahmen der Diamantexploration im unternehmenseigenen (100 %) Diamantprojekt Kahuna in Nunavut, Kanada („Kahuna“) und erläutert seine strategische Planung für die Diamant- und Kupfer-Gold-Projekte des Unternehmens.

### **Stand der Exploration im Bereich der Kimberlitschlote**

- Dunnedin erwartet in Kürze den Diamantgehalt eines rund 150 Kilogramm schweren Kimberlitblocks aus Schlot KH10-11, der diesen Sommer neu entdeckt wurde.
- Schon bald sollten Dunnedin auch die ersten Ergebnisse der Auswertung von Diamantenindikatoren in jenen Proben vorliegen, die diesen Herbst aus Geschiebemergel im Zielgebiet Josephine („JTA“) gewonnen wurden. Diese Ergebnisse werden dabei helfen, eine Prioritätenreihung und Auswahl der Bohrziele im JTA vorzunehmen. Darauf wird das Unternehmen den Schwerpunkt in seinem kommenden Bohrprogramm legen.
- Das JTA wurde von Dunnedins Berater Dr. Charles Fipke als aussichtsreichste Zone des Projekts Kahuna identifiziert; hier finden sich eine große Anzahl hochwertiger Diamantenindikatorminerale („DIM“), die auf zahlreiche noch unentdeckte diamantführende Quellen hindeuten.
- Dunnedin hat die wichtigste Zielzone im JTA auf 10 Quadratkilometer eingegrenzt und plant, im kommenden Jahr die Exploration nach Kimberlitschlotten anhand von Kernbohrungen fortzusetzen.

### **Aktuelle Daten zu den hochgradigen Ressourcen in den Kimberlitgängen**

- Weitere Evaluierungen sind geplant, um die optimale Vorgangsweise zur Steigerung der bestehenden Diamantressourcen der abgeleiteten Kategorie im Umfang von derzeit 4 Millionen Karat in den zwei diamantführenden Kimberlitgängen Kahuna und Notch zu ermitteln. Im Rahmen des Explorationsprogramms 2018 konnte das Unternehmen die Streichlänge zwei weiterer diamantführender Erzgänge, PST und 07KD-24 (siehe Pressemeldungen vom 10. Mai und 11. Juli 2018), erfolgreich ausdehnen. Da die Erzgänge PST und 07KD-24 nicht in den aktuellen abgeleiteten Ressourcen enthalten sind, besteht hier die Chance, dem Projekt weitere Ressourcen hinzuzufügen.
- Das Unternehmen verarbeitet derzeit die geophysikalischen Ergebnisse aus den Testmessungen, die im Bereich der Kimberlitgänge während der Winter- und Sommerbohrkampagnen 2018 durchgeführt wurden, und wird nach Abschluss dieser Arbeiten über die aktuelle Datenlage berichten.
- Im Zuge der Überprüfung seiner Erzgangressourcen plant Dunnedin auch die Sondierung von Erschließungskonzepten.

Claudia Tornquist, die als President von Dunnedin verantwortlich zeichnet, meint dazu: „Im Rahmen des ersten im Jahr 2018 absolvierten Bohrprogramms hat Dunnedin eine Auswahl an Kimberlitzielen untersucht. Viele weitere Ziele - insbesondere die vorrangigen Ziele für Kimberlitschlote im Bereich des Zielgebiets Josephine, die eine ausgezeichnete Chemie von Diamantenindikatormineralien aufweisen – wurden noch nicht durch Bohrungen erkundet. Wir freuen uns, dass wir die Erzgänge PST und 07KD-24 im Rahmen des Explorationsprogramms 2018 erweitern konnten. Hier hat sich bestätigt, dass bei Kahuna sehr wahrscheinlich noch weitere steil abfallende, hochgradige Kimberlitgänge in geringer Tiefe zu finden sind. Wir werden uns im Zuge der künftigen Exploration nach wie vor auf die Entdeckung von Kimberlitschloten konzentrieren; parallel dazu werden wir aber auch das Potenzial für den Ausbau und die Erweiterung unserer ersten Ressourcen prüfen.“

### **Strategie im Kupfer-Gold-Porphyrssystem**

Dunnedin konzentriert sich in erster Linie auf die Hebung des Diamantpotenzials im Projekt Kahuna, ist aber der Ansicht, dass die aktuelle Marktlage auch Projekte begünstigt, bei denen es um die Entdeckung von Kupfer-Gold-Zielen in Porphyrssystemen geht. Das Unternehmen wird sich daher zugunsten der Aktionäre auch der Wertschöpfung aus seinem Projekt Trapper zuwenden.

Dunnedin sondiert derzeit geeignete Strategien für den Ausbau und die Wertschöpfung aus diesem Projekt, unter anderem eine aktive Exploration während der Feldsaison 2019 bzw. verschiedene Transaktionsalternativen wie z.B. eine Ausgliederung, eine Zusammenlegung mit anderen Kupferprojekten, ein Farm-in/Joint Venture und ein Verkauf. Derzeit werden sämtliche Bohrdaten bzw. geophysikalischen und geochemischen Daten ausgewertet, um der Firmenführung eine Entscheidungsfindung zu ermöglichen. Über Entscheidungen sollte in den kommenden Tagen informiert werden.

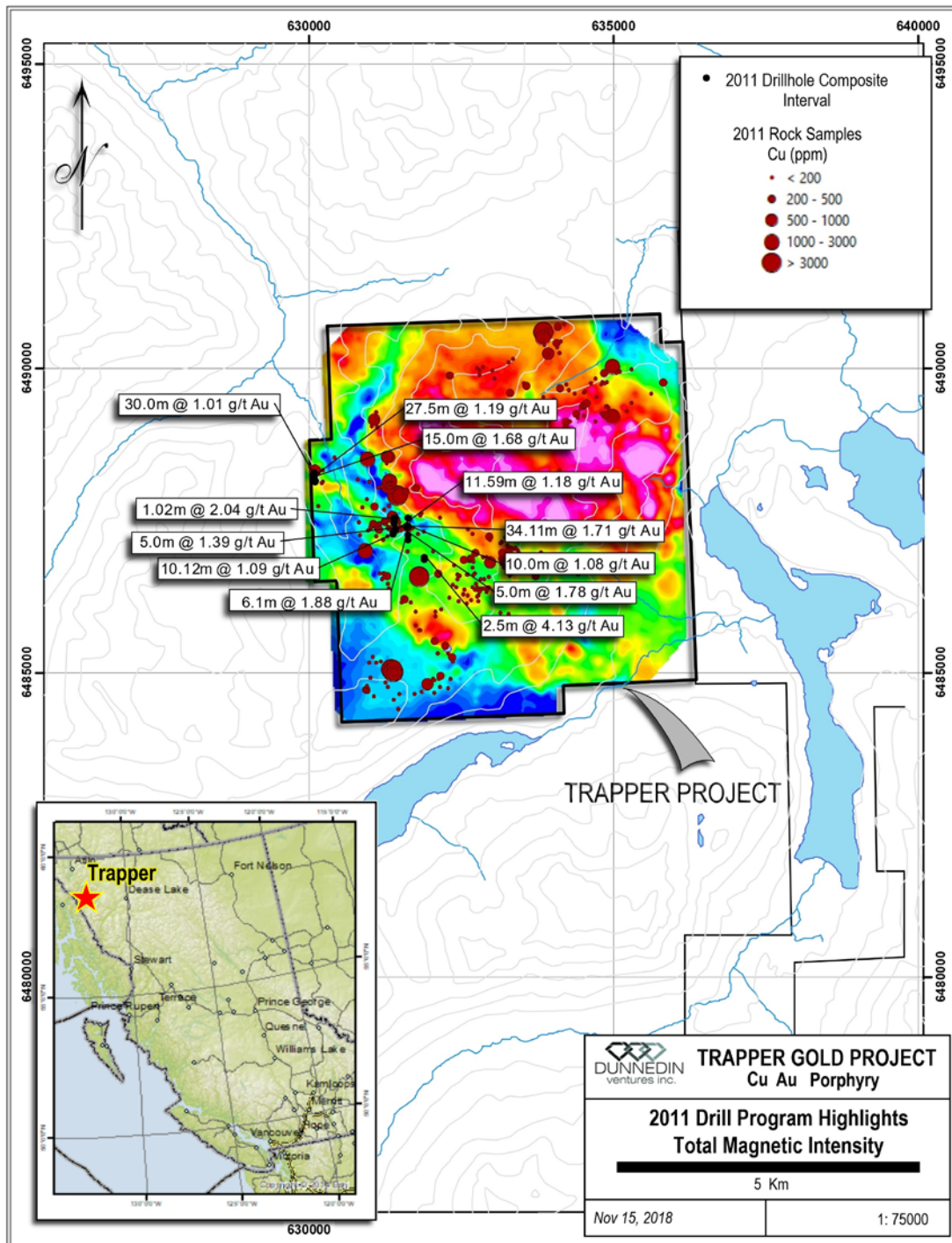
Chris Taylor, CEO von Dunnedin, erklärt: „Zu Beginn meiner Karriere habe ich an Bergbauprojekten in Kupfer-Porphyrssystemen in British Columbia mitgearbeitet und konnte mich im Zuge des Entdeckungsprozesses selbst vom enormen wirtschaftlichen Wert dieser Projekte überzeugen. Unser Projekt Trapper ist eines dieser Systeme, aus dem wir aber derzeit keine Wertschöpfung für unsere Aktionäre generieren. Für den Kupfermarkt zeichnen sich langfristig exzellente Fundamentaldaten ab und Kupfer-Porphyrssysteme zählen zu den begehrtesten Lagerstätten der großen Bergbaukonzerne. Am Markt herrscht reges Interesse an hochwertigen Kupferprojekten und die jüngsten Entdeckungen in der Region Golden Triangle haben das Potenzial dieser Region im Norden der Provinz British Columbia, wo sich auch das Projekt Trapper befindet, untermauert.“

### **Über das Kupfer-Gold-Porphyrprojekt Trapper**

- Konzessionsgebiete auf 37,5 Quadratkilometer Grundfläche in der Region Golden Triangle im Norden der Provinz British Columbia, die sich über einen Kupfer-Porphyrkomplex mit reichen Goldvorkommen erstrecken und zu 100 % in Besitz des Unternehmens sind.
- Mineralisierte „Ringzone“ mit mehr als 10 Kilometer Streichlänge, die sich kreisförmig um ein Porphyrzentrum schließt und mit obertägigen Kupferaufschlüssen und einer goldhaltigen Polymetallmineralisierung assoziiert ist; der Bereich wurde auf über 2,2 Kilometer anhand von Bohrungen erkundet.
- Hier wurden 2011 rund 42 Bohrlöcher (8.581 Meter) niedergebracht. Zu den Bohrergebnissen zählen auch sichtbare Goldanteile in Bohrkernmaterial, die das Kupfer-Porphyrsystem flankieren (u.a. 34,1 Meter mit einem Goldgehalt von 1,71 g/t).
- Die an der Oberfläche entdeckten Kupferausbisse im Porphyr können direkt bebohrt werden. Zu den Zielen zählen eine große Ladungsanomalie (800 Meter x 1.200 Meter) mit Kupferanteilen zwischen 0,15 % und 0,42 % im Ausbiss sowie vier Zonen mit stark erhöhten Kupferwerten, die sich gleichzeitig in Flusssedimenten, an den Böschungen und in den Aufschlüssen finden.
- Hier lagert auch ein polymetallisches Mineralisierungssystem mit hochgradigen Goldwerten sowie Silber-, Zink-, Blei- und Kupferanteilen, die anhand von Bohrungen ermittelt wurden.

- Die wichtigsten Bohrabchnitte aus dem Programm 2011 sind in der Abbildung 1 ersichtlich; daneben sind auch geophysikalische Daten aus dem Porphyrzentrum sowie die Kupferwerte von Stichproben aus dem gesamten Projektgelände dargestellt.
- Eine Zusammenfassung der Explorationsergebnisse für das Projekt Trapper finden Sie in den Pressemeldungen vom 26. Oktober 2016 und 27. März 2017.

**Abbildung 1:** Lageplan des Kupfer-Gold-Porphyrprojekts Trapper mit Standorten der 2011 gebohrten Löcher sowie weitflächig um das mutmaßliche Kupfer-Porphyrzentrum verteilte Kupferproben



### **Neuzugang zum Board of Directors**

Das Unternehmen freut sich, die Bestellung von Steven Krause, CPA, CA, ICD.D zum Director und Vorsitzenden des Prüfungsausschusses bekannt zu geben. Herr Krause ist Mitbegründer, President und ein Director von Avisar Chartered Professional Accountants. Er hat für zahlreiche Unternehmen der Bergbau-, Rohstoffexplorations- und Erschließungsbranche in Nord- und Südamerika gearbeitet. Herr Krause war vormals Chairman bei Luna Gold; diesen Posten bekleidete er bis zur erfolgreichen 360 Millionen Dollar schweren Fusion zwischen Luna Gold und JDL Gold, die zur Neugründung der Gesellschaft Trek Mining führte. Seine derzeitige Funktion als CFO von Viva Gold Corp. übte er früher auch bei der Bear Creek Mining Corporation aus. Herr Krause absolvierte ein Bachelorstudium in Betriebswirtschaftslehre an der Trinity Western University und hat seit 1997 eine Konzession als Chartered Professional Accountant. Zusätzlich verfügt er über eine Konzession als Certified Public Accountant im US-Bundesstaat Illinois und ist erfolgreicher Absolvent des „Institute of Corporate Director’s Education Program“ (ICD).

### **Webinar**

Dunedin wird ein Webinar abhalten, in dem die aktuellen Neuigkeiten und zukünftigen Explorationspläne des Unternehmens erörtert werden. Das Webinar findet am Freitag, den 30. November um 11 Uhr PST (14 Uhr EST) statt. Die Unternehmensführung wird nach der Präsentation für Fragen zur Verfügung stehen. Hier die Zugangsdaten bzw. die Einwahlnummern für das Webinar:

Readytalk-Plattform (Zugang zum Zeitpunkt der Veranstaltung):

- \* <http://www.readytalk.com/join>
- \* Zugangscode: 5147677

Einwahlnummern:

- \* Kanada: +1-647-722-6839
- \* Vereinigte Staaten: +1-303-248-0285
- \* Zugangscode: 5147677

Jeff Ward, P.Geo, Vice President Exploration und qualifizierter Sachverständiger gemäß der Vorschrift National Instrument 43-101, hat den fachlichen Inhalt dieser Pressemeldung geprüft und genehmigt.

Nähere Informationen erhalten Sie über Knox Henderson, Investor Relations (Tel. 604-551-2360 bzw. [khenderson@dunedinventures.com](mailto:khenderson@dunedinventures.com) ).

Für das Board of Directors:

**Dunedin Ventures Inc.**

*Chris Taylor*  
Chief Executive Officer

*Claudia Tornquist*  
President

## Über Dunnedin Ventures Inc.

Dunnedin Ventures Inc. (TSX-V: DVI) konzentriert sich auf das Diamantprojekt Kahuna in Nunavut, das sich in einem fortgeschrittenen Explorationsstadium befindet und an dem das Unternehmen sämtliche Rechte besitzt. Das Projektgelände beherbergt eine hochgradige Diamantressource der abgeleiteten Kategorie, die sich in geringer Tiefe befindet, sowie zahlreiche Ziele mit Kimberlitschloten. Das Unternehmen besitzt Diamantenrechte über eine Konzessionsfläche von 1.664 km<sup>2</sup>, die sich 26 Kilometer nordöstlich von Rankin Inlet und unmittelbar neben Agnico Eagles Goldmine Meliadine befindet. Für das Diamantprojekt Kahuna wurde eine Schätzung der abgeleiteten Ressourcen durchgeführt. Es ergeben sich 3.987.000 Tonnen Material mit einem Durchschnittsgehalt von 1,01 Karat pro Tonne, was einer Gesamtmenge von Diamanten von mehr als 4 Millionen Karat entspricht (+0,85 mm) (siehe Pressemeldung vom 31. März 2015). Dunnedin konzentriert sich im Rahmen seiner Bohrungen auf die Entdeckung von diamantführenden Kimberlitschloten und arbeitet gemeinsam mit seinem Berater und Hauptaktionär Dr. Chuck Fipke an der Definition und Prioritätenreihung von Bohrzielen auf Basis umfangreicher historischer Datensätzen sowie der Auswertung von Diamantenfunden und Indikatormineralien, die im Zuge von vier Feldsaisonen aus einer Reihe von Kimberlit- und Geschiebemergelproben gewonnen wurden. Dunnedin besitzt außerdem sämtliche Vermögensanteile am Porphyroprojekt Trapper, das sich unweit von Atlin in der Region Golden Triangle im Norden der Provinz British Columbia befindet. Es wird vermutet, dass das Projekt Trapper einen goldhaltigen Kupfer-Porphyrkomplex überlagert, der in einem mehr als 15 Quadratkilometer großen Areal geochemische, geophysikalische und regionale Alterationssignaturen aufweist. Von seinem Firmensitz in Vancouver aus wird Dunnedin von einem international anerkannten Team von Explorationsexperten unterstützt, das gemeinsam eine jahrzehntelange Explorationserfahrung vorweisen kann und über eine beeindruckende Kapitalmarktstärke verfügt.

*Die TSX Venture Exchange und deren Regulierungsorgane (in den Statuten der TSX Venture Exchange als „Regulation Services Provider“ bezeichnet) übernehmen keinerlei Verantwortung für die Angemessenheit oder Genauigkeit dieser Meldung.*

*Die in dieser Meldung enthaltenen Aussagen, zu denen auch Aussagen zu unseren Plänen, Absichten und Erwartungen, die nicht ausschließlich historischer Natur sind, zählen, gelten als „zukunftsgerichtete Aussagen“. Zukunftsgerichtete Aussagen sind anhand von Begriffen wie „prognostiziert“, „glaubt“, „beabsichtigt“, „schätzt“, „erwartet“ und ähnlichen Ausdrücken zu erkennen. Das Unternehmen weist die Leser darauf hin, dass zukunftsgerichtete Aussagen - unter anderem auch jene, die sich auf die zukünftige Betriebstätigkeit und die Geschäftsprognosen des Unternehmens beziehen - bestimmten Risiken und Unsicherheiten unterliegen, die dazu führen könnten, dass sich die tatsächlichen Ergebnisse erheblich von jenen unterscheiden, die in den zukunftsgerichteten Aussagen beschrieben werden. Den Lesern wird empfohlen, sich nicht vorbehaltlos auf zukunftsgerichtete Aussagen zu verlassen. Die hier enthaltenen zukunftsgerichteten Aussagen entsprechen dem Stand der Dinge zum Zeitpunkt, als diese Pressemitteilung erstellt wurde. Das Unternehmen ist nicht verpflichtet, zukunftsgerichtete Aussagen zu aktualisieren, sofern dies in den geltenden Wertpapiergesetzen nicht ausdrücklich gefordert wird.*

Die Ausgangssprache (in der Regel Englisch), in der der Originaltext veröffentlicht wird, ist die offizielle, autorisierte und rechtsgültige Version. Diese Übersetzung wird zur besseren Verständigung mitgeliefert. Die deutschsprachige Fassung kann gekürzt oder zusammengefasst sein. Es wird keine Verantwortung oder Haftung für den Inhalt, die Richtigkeit, die Angemessenheit oder die Genauigkeit dieser Übersetzung übernommen. Aus Sicht des Übersetzers stellt die Meldung keine Kauf- oder Verkaufsempfehlung dar! Bitte beachten Sie die englische Originalmeldung auf [www.sedar.com](http://www.sedar.com), [www.sec.gov](http://www.sec.gov), [www.asx.com.au/](http://www.asx.com.au/) oder auf der Firmenwebsite.